

## SUMAR

### În săptămâna 24 - 30 ianuarie

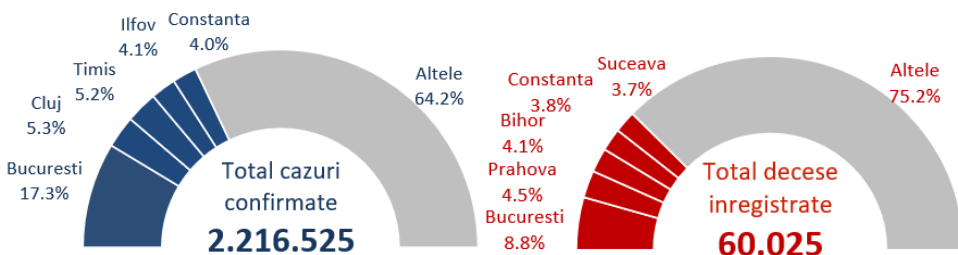
#### 2022:

- 39.6% din cazuri înregistrate în București, Timiș, Cluj, Constanta și Brașov.
- 52.3% din cazurile confirmate - înregistrate la nevaccinați
- dintre cei vaccinați care s-au îmbolnăvit, 45% erau fie imediat după vaccinare, fie la mai mult de 6 luni de la ultima doză
- 30% din totalul deceselor - înregistrate în Suceava, Iași, Prahova, Bihor și Bacău.
- 81.6% din decesele înregistrate - la persoane nevaccinate

#### De la începutul pandemiei până în prezent:

- 85.9% din totalul deceselor - la persoane peste 60 ani
- 54.5% din decese - la bărbați.
- 93.3% din decedați aveau cel puțin o comorbiditate asociată.

## Numar total de cazuri si decese



**93.3% din decese**

aveau comorbidități asociate

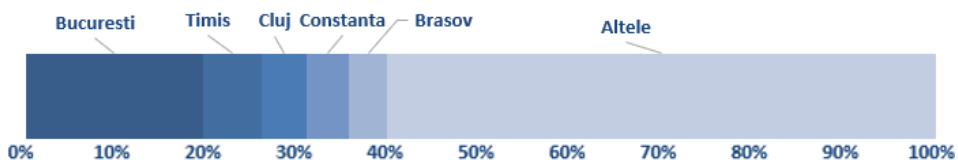
**85.9% din decese**

au fost la persoane peste 60 ani

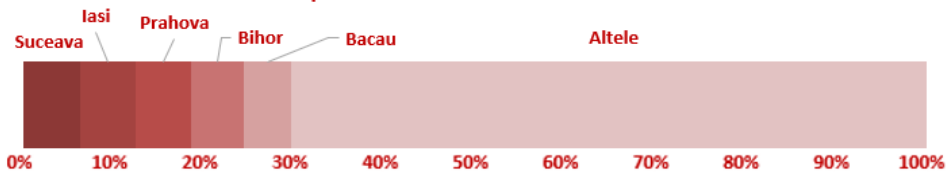
**54.5% din decese**

au fost la bărbați

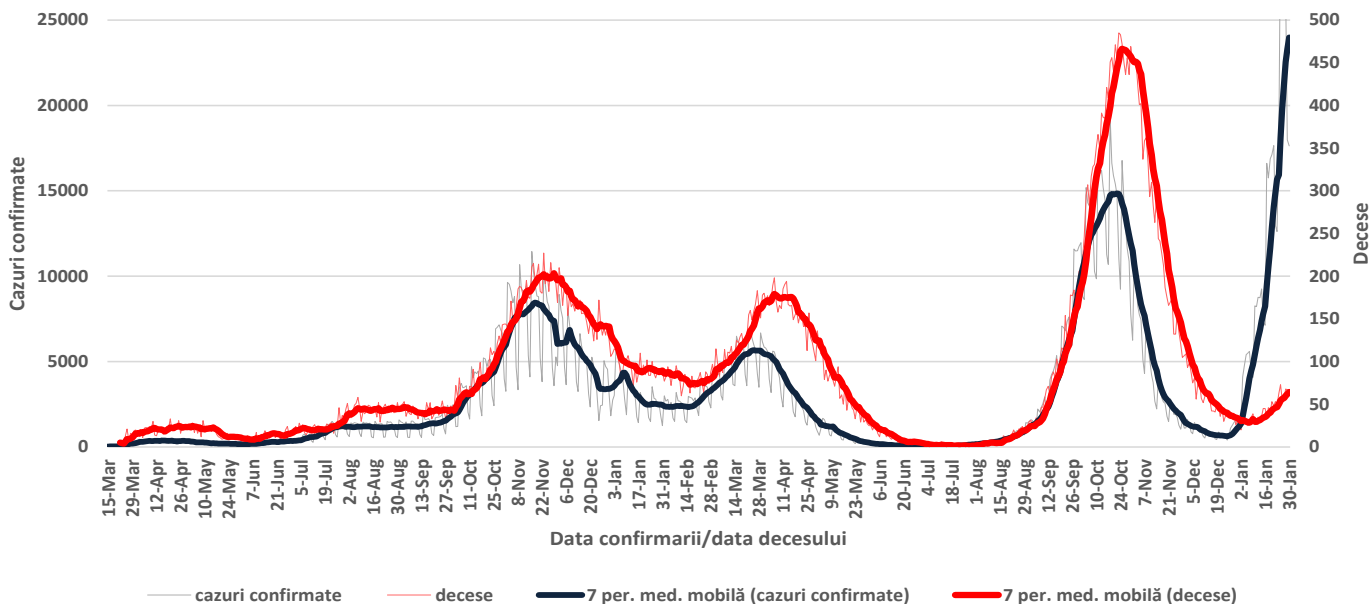
### Cazuri saptamana 24 - 30 ianuarie 2022



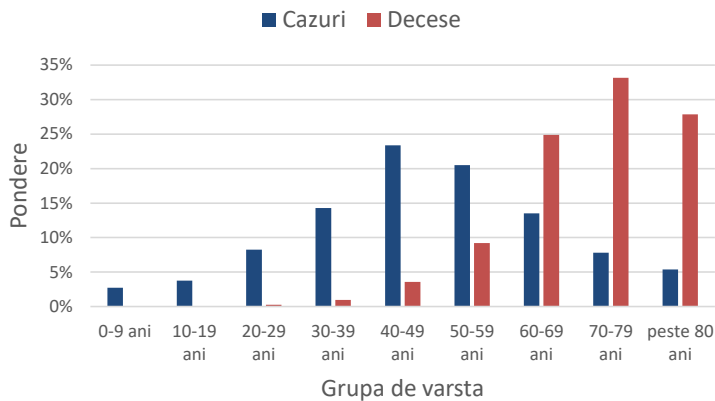
### Decese saptamana 24 - 30 ianuarie 2022



## Evolutie numar cazuri confirmate si decese



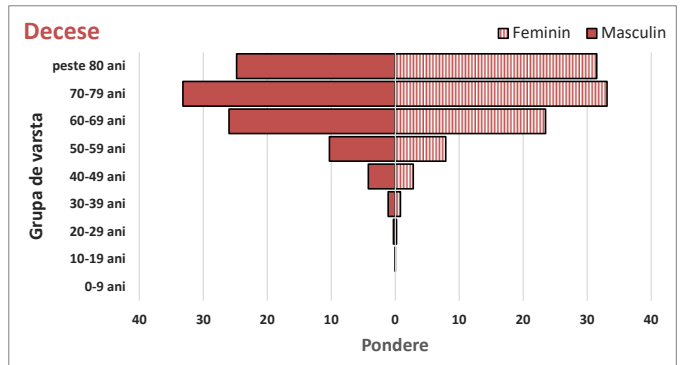
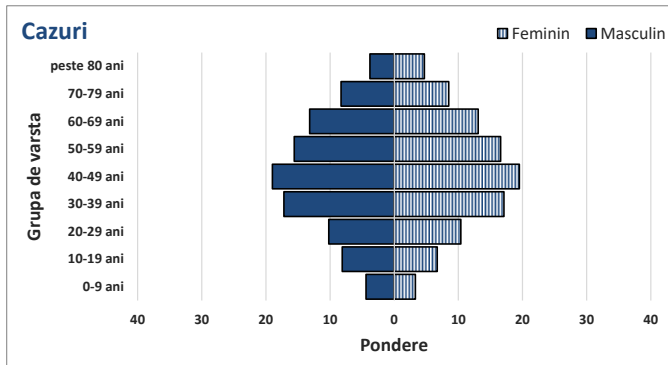
## Ponderea cazurilor si deceselor pe grupe de vârstă



## Caracteristicile cazurilor confirmate si a deceselor

Caracteristici	n	%
<b>CAZURI</b>		
Varsta, mediana (range)	48 (0-108)	
Sex, masculin	1012739	45.7
Vindecati	1820743	82.1
Personal sanitar	18875	0.9
<b>DECESE</b>		
Varsta, mediana (range)	71 (0-99)	
Sex, masculin	32700	54.5
Cel puțin o comorbiditate dintre:		
• afecțiuni cardiovasculare	42650	71.1
• diabet	18003	30.0
• afecțiuni neurologice	12081	20.1
• obezitate	11624	19.4
• afecțiuni renale	7784	13.0
• afecțiuni pulmonare	6954	11.6
• neoplasm	5592	9.3
• altele	13157	21.9

## Ponderea cazurilor si deceselor pe grupe de vârstă si sex



## Teste de diagnostic efectuate

